

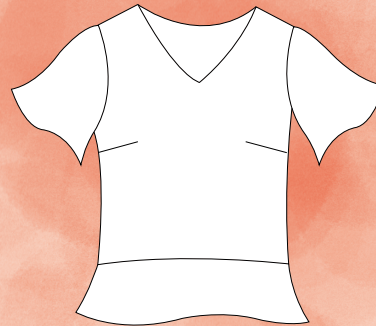


INSTRUCTIONS
DE MONTAGE

Miss Flora

Blouse à basque
et manches papillon

Gasparine.fr
patrons de couture




tailles 34 à 46

niveau 

INSTRUCTIONS POUR L'IMPRESSION DU PATRON

Avant toute chose, veillez à régler votre imprimante en «**taille réelle**», «**échelle 100%**» ou «**sans mise à l'échelle**».

Avant de lancer l'impression du patron complet, contrôlez la bonne mise à l'échelle de votre imprimante en imprimant la page contenant un «**carré-test**» (page 1).

Pour un assemblage précis des pages, alignez les languettes entre elles  sans recouper les marges, puis rejoignez simplement les tracés effacés sur quelques millimètres au niveau des marges de chaque feuille.

Ce patron est constitué de **34 pages** au total, **MAIS vous n'avez besoin d'imprimer que 16 pages** : sélectionnez simplement les pages correspondant à votre taille.

Pages 1 à 9 : DEVANT (1), DOS (2), PAREMENTURE DEVANT (3) et PAREMENTURE DOS (4)

Pages 10 à 13 : MANCHE (5)

Pages 14 à 16 : BASQUE (6) - **taille 34**

Pages 17 à 19 : BASQUE (6) - **taille 36**

Pages 20 à 22 : BASQUE (6) - **taille 38**

Pages 23 à 25 : BASQUE (6) - **taille 40**

Pages 26 à 28 : BASQUE (6) - **taille 42**

Pages 29 à 31 : BASQUE (6) - **taille 44**

Pages 32 à 34 : BASQUE (6) - **taille 46**

☆

MATÉRIEL

Tissus conseillés : cotonnade légère, popeline, batiste, chambray, liberty, crêpe, viscose, voile de coton
(privilégiez un tissu fluide pour mettre en valeur la coupe des manches et de la basque)

Métrage de tissu en 1,40 m de large : 1,50 m

CHOISIR SA TAILLE

Mensurations (en cm)

tailles	34	36	38	40	42	44	46
tour de poitrine	80	84	88	92	96	100	104
tour de taille	60	64	68	72	76	80	84

Mesures vêtement fini (en cm)

tailles	34	36	38	40	42	44	46
poitrine	90	94	98	102	106	110	114
taille	73	77	81	85	89	93	97

COUPE DU TISSU

Le patron se compose des pièces suivantes :

devant (1) : couper 1 fois sur la pliure du tissu

dos (2) : couper 1 fois sur la pliure du tissu

parementure devant (3) : couper 1 fois sur la pliure du tissu

parementure dos (4) : couper 1 fois sur la pliure du tissu

manche (5) : couper 1 fois en double

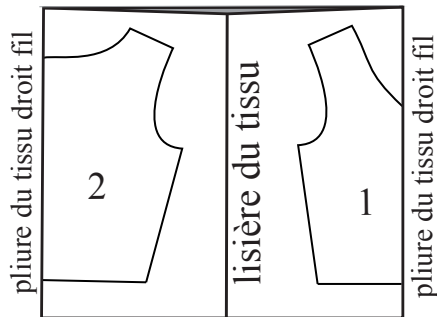
basque (6) : couper 1 fois sur la pliure du tissu

Marges
de couture
1 cm
incluses

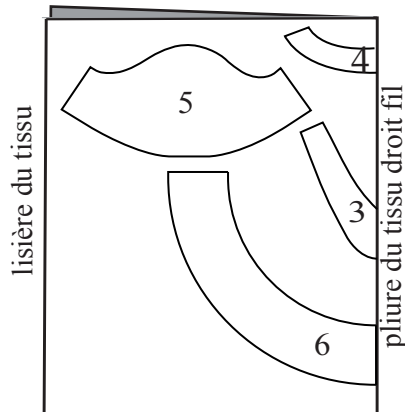


Plan de coupe :

Plier le tissu en 3
(pour le corps de la blouse) :



Plier le reste du tissu en 2
(pour les autres pièces) :

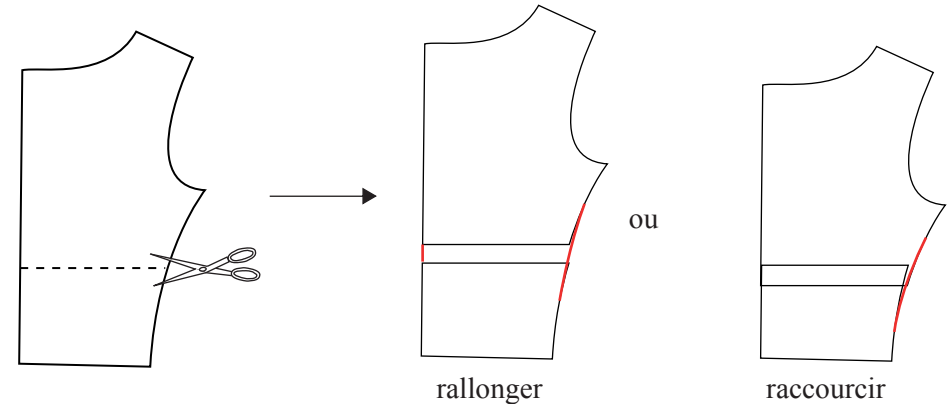


Pour un vêtement sur-mesure ...

Les patrons *Gasparine* sont idéalement conçus pour un **bonnet de poitrine B ou C**. Dans les autres cas, ils est recommandé de faire une toile simplifiée du corsage (devant et dos uniquement) afin de vérifier le bon positionnement de la pince sur la ligne de poitrine, et éventuellement faire un ajustement de la hauteur ou de la profondeur de la pince.

Ce modèle est relativement ajusté à la taille. Consultez attentivement le tableau des mensurations ; vous pourrez éventuellement décalquer un patron entre 2 tailles, selon que vous souhaitez plus ou moins d'aisance à ce niveau.

Vérifiez votre **stature** par rapport à celle du patron afin de le rallonger ou le raccourcir si besoin (stature de référence : 1,65 m environ). Afin de conserver les proportions du modèle, effectuez cette modification au niveau de la ligne de taille indiquée sur le patron, en procédant de la manière suivante :



Ne modifiez pas la hauteur de la basque.

Légende



envers du tissu



piqûre



endroit du tissu

1

étape de montage

variante

Montage

Le corsage

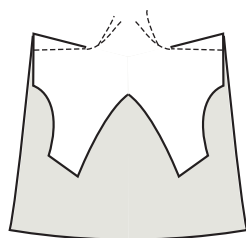
1

Réalisez les **pinces** :

Pliez le **devant** endroit contre endroit en suivant les repères,

et épinglez soigneusement le long de la pince en marquant bien sa pointe.

Piquez en "mourant" vers la pointe et pour arrêter la piqûre, ne faites pas de point arrière mais nouez à la main les deux fils. Repassez en couchant les pinces vers le bas.

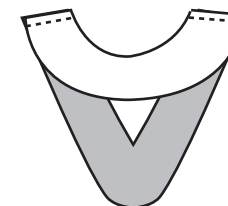


2

Assemblez endroit contre endroit le/les **dos** et le/les **devant(s)** par les **épaules**. Piquez et surfilez les surplus de couture indépendamment.



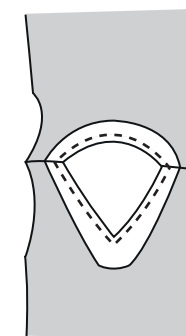
Faites de même pour les **parementures devant et dos**. Ouvrez les coutures au fer.



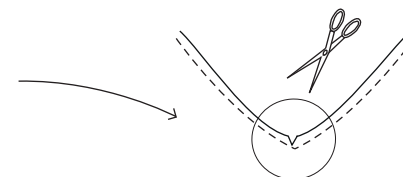
L'encolure

3

Assemblez la **parementure** à la blouse endroit contre endroit en faisant correspondre les épaules, les milieux dos et milieux devant entre eux.

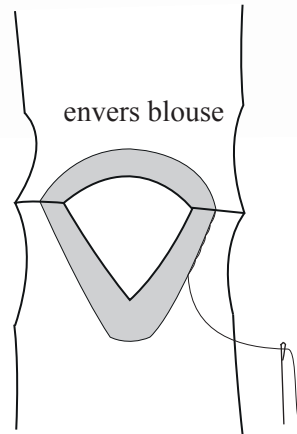


Piquez. Crantez dans la courbe au dos et effectuez une petite incision à la pointe du décolleté (sans couper la couture !). Retournez la parementure sur l'envers de la blouse et repassez soigneusement.

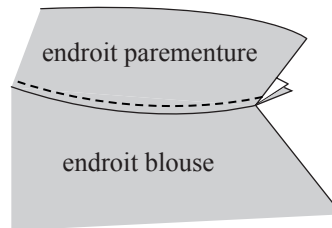


4 2 options de finition possibles :

1/ Effectuez un **rentré** de 1 cm sur le bord non cousu de la parementure et fixez-la à la blouse par des petits points à la main.



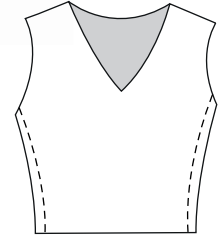
2/ Maintenez la parementure à l'encolure grâce à une **sous-pique** (invisible sur l'endroit) : pour cela, fixez les surplus de couture à la parementure (sans prendre la blouse) par une surpique au ras de la pique d'encolure réalisée précédemment.



Surfilez le bord non cousu de la parementure ; vous pouvez également la maintenir par des petits points à la main au niveau des épaules et de la pointe du décolleté.

Les côtés

5 Assemblez endroit contre endroit le devant et le dos de la blouse par les **côtés**. Piquez et surfilez les surplus de couture ensemble.

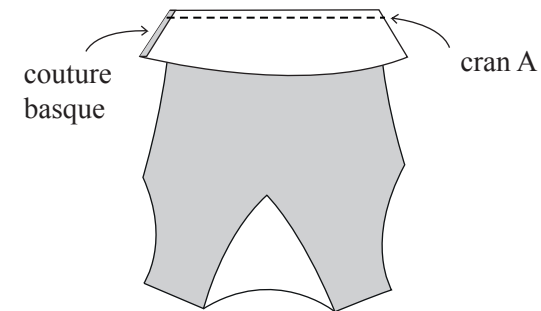


6 Pliez endroit contre endroit la **basque** (6) pour assembler ses petits côtés. Piquez et surfilez les surplus de couture ensemble.



L'assemblage de la basque à la blouse

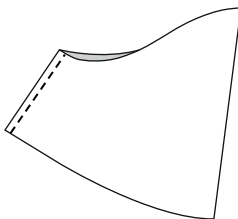
7 Assemblez la basque (le bord du plus petit cercle) au bas de la blouse en faisant correspondre le cran A et la couture de la basque avec chaque couture de côté de la blouse.



Les manches

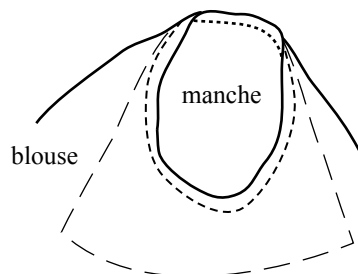
8

Assemblez chaque **manche** (5) par le dessous de manche endroit contre endroit. Piquez et surfilez les surplus de couture.



9

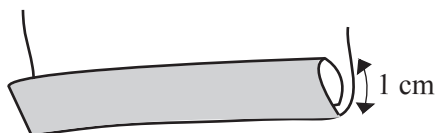
Assemblez les manches à la blouse endroit contre endroit, en superposant les coutures de dessous de manche et de côté de la blouse d'une part, et la tête de manche avec la couture d'épaule d'autre part. Piquez et surfilez les deux épaisseurs ensemble.



Les finitions

10

Réalisez un **ourlet** au bas de la basque et des manches en repliant 1 cm 2 fois.



Partagez vos réalisations !

gasparinecreations

patronmissflora