

## *Modèle "Miss Jaipur"*

*Pattern hacking : transformation en liquette ajustée  
avec parementures intérieures et manches retroussées*



## Modifications apportées au patron d'origine :

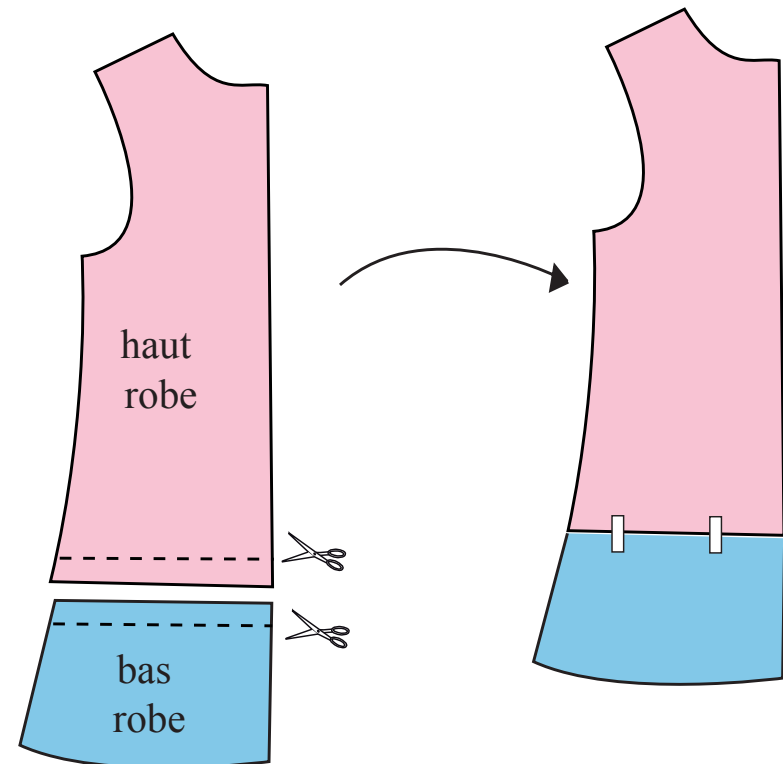
- version robe raccourcie avec bas de forme liquette
- montage inversé de la parementure pour qu'elle soit à l'intérieur
- ajout de pattes de boutonnages pour retrousser les manches 3/4 jusqu'au dessus du coude
- (en option) ajout de passants sur les côtés pour passer une ceinture à la taille

## Coupe du tissu :

Récapitulatif des pièces à couper :

devant (n°3 et 5) \*  
dos (n°4 et 6) \*  
col (n°7)  
manche 3/4 (n°8)  
parementure devant droite (n°12)  
parementure bas tunique (voire page suivante)

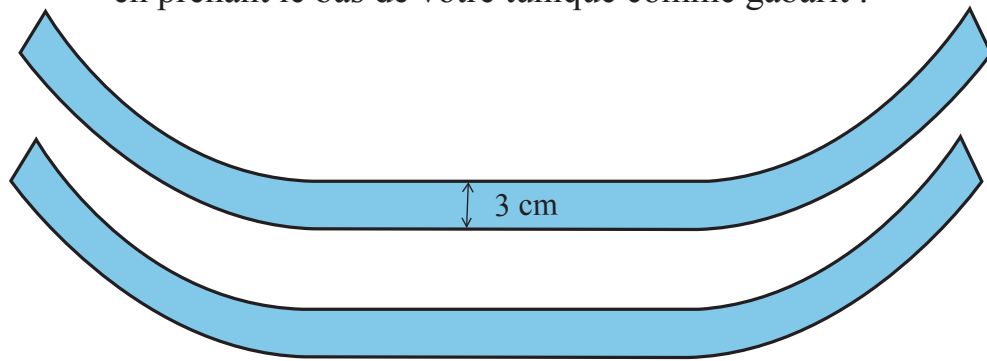
\* Utilisez la patron de la robe (**version B**) afin que la tunique soit légèrement cintrée. Obtenez le dos et le devant de votre liquette en fusionnant le haut et le bas de la robe (marges de couture ôtées). Raccourcissez ensuite la longueur totale de **6 cm**, ou selon votre convenance.



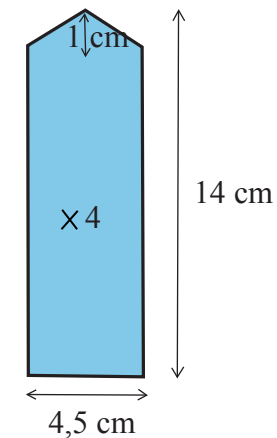
Pour obtenir le **bas de forme liquette**, aidez-vous du patron de la tunique (version A ou C ; pièces 1 et 2) en superposant les lignes de côtés du patron de la tunique et de votre liquette. Coupez l'excédent de tissu pour obtenir l'arrondi sur chaque côté.



Coupez les **parementures du bas**, en prenant le bas de votre tunique comme gabarit :



Pour les **pattes de boutonnage**, coupez 2 fois en double la pièce suivante :



## Montage :

### 1. Réalisation de la parementure d'encolure :

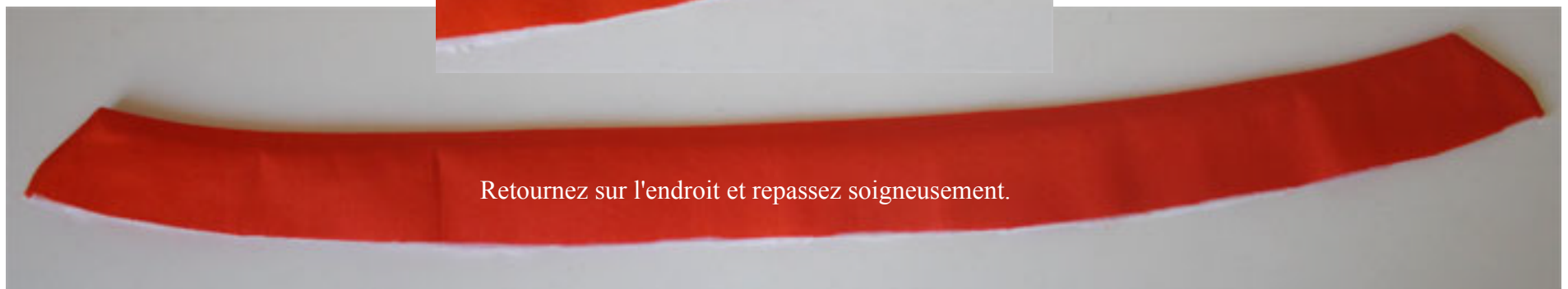
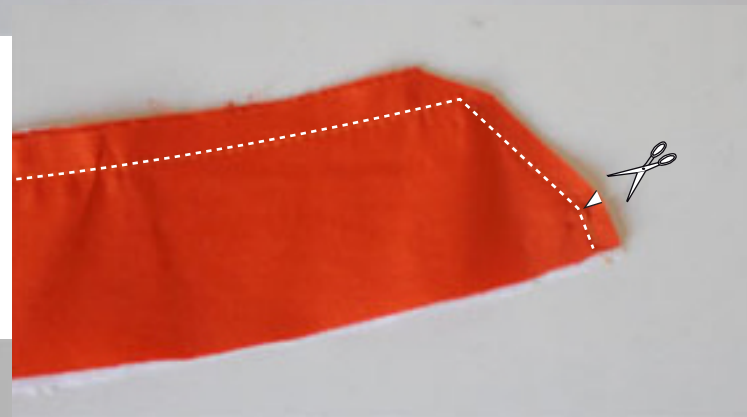
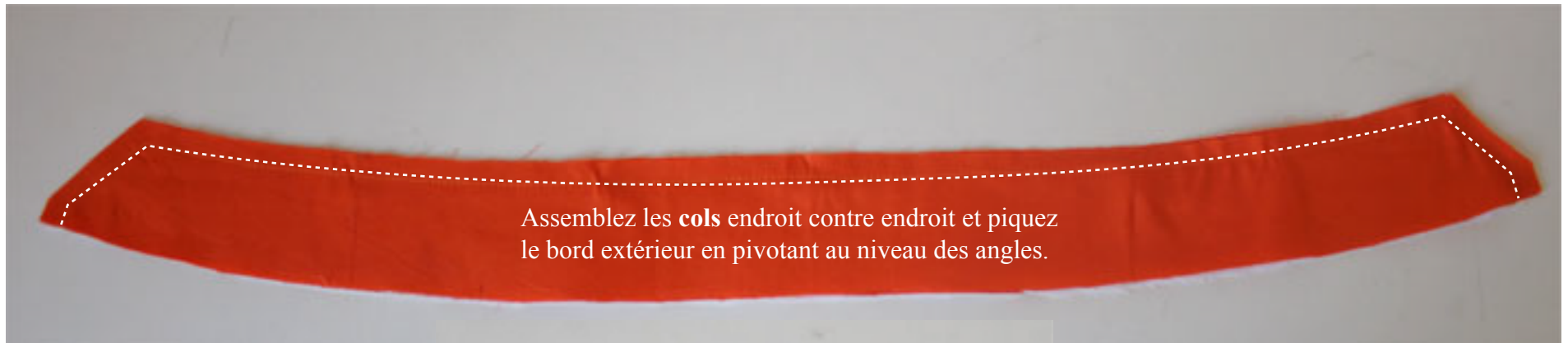
La marche à suivre est exactement la même que celle décrite dans la fiche de montage (étapes 1 à 4 pages 3 et 4), sauf qu'il faut assembler la parementure et le devant de la tunique endroit contre endroit, pour que la parementure se retrouve à l'intérieur une fois retournée. Il n'est pas nécessaire de garder la hauteur totale de la parementure puisqu'elle n'a pas de fonction esthétique mais uniquement technique : vous pouvez donc la raccourcir afin qu'elle n'excède la longueur de fente que de 3 ou 4 cm.





## 2. Montage du col :

Poursuivre le montage de la tunique en suivant les étapes 5 à 7 de la fiche de montage.  
*J'en profite pour vous proposer un pas-à-pas en photos pour le montage du col mao.*



Posez le col le long de l'encolure en faisant correspondre les repères d'épaule et bords devant entre eux.  
Piquez le col entoilé seulement. Crantez et repassez la couture.



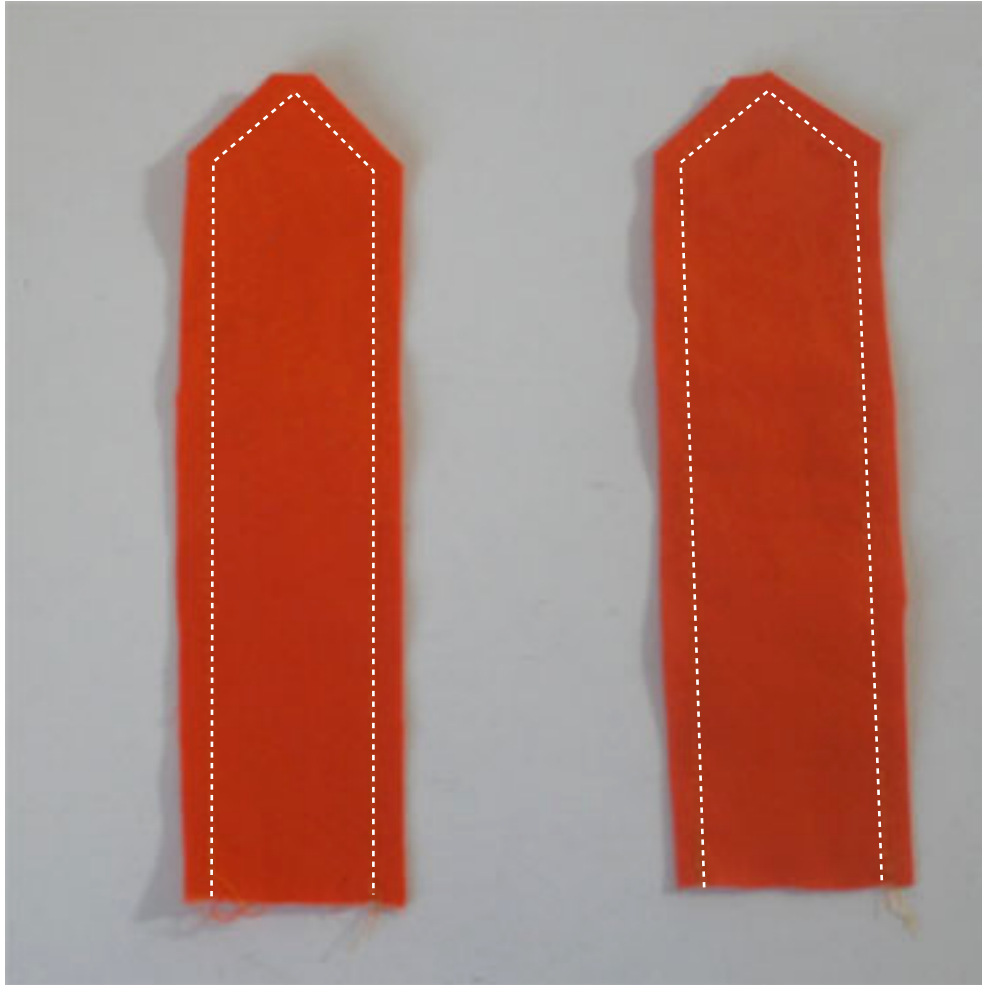
Sur l'envers, refermez le col en faisant un rentré de 1 cm sur le col non cousu, et cousez-le à la main par des points invisibles.





### 3. Réalisation des pattes de boutonnage :

Assemblez endroit contre endroit chaque patte 2 à 2.  
Piquez tout autour en laissant le bas de la patte ouvert.



Retournez sur l'endroit, dégagez bien la pointe et repassez.  
Au bas de la patte, effectuez un rentré de 0,5 cm à l'intérieur  
(ce repli sera pris dans la surpiqûre de la prochaine étape).



Fixez le bas de chaque patte sur l'envers de la manche, à 16 cm du bas de la manche en effectuant une surpiqûre en rectangle.  
Réalisez une boutonnière, et cousez le bouton sur l'endroit de la manche au centre de ce rectangle.



#### 4. Réalisation des manches :

Pour une plus jolie finition lorsque les manches seront retroussées, je vous conseille de réaliser des coutures anglaises pour les dessous de manche. Pour cela, à l'étape 9 (page 6), assemblez chaque manche par le dessous de manche, envers contre envers. Piquez à 0,3 cm. Ouvrez la couture et marquez-la au fer. Retournez la manche sur l'envers, et refaites une pique endroit contre endroit à 0,7 cm ; la première couture se trouve alors enfermée dans la seconde.



Effectuez un petit ourlet de 2 cm au bas des manches en faisant un rentré de 1 cm 2 fois.

## 5. Réalisation de l'ourlet de la tunique :

Assemblez les **parementures bas dos et bas devant** endroit contre endroit par les côtés. Piquez et ouvrez les coutures au fer.



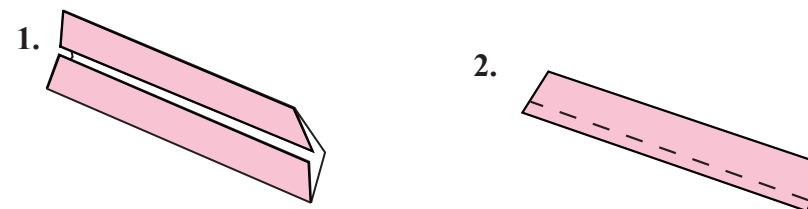
Assemblez les parementures à la tunique endroit contre endroit, en faisant correspondre les coutures de côté. Piquez le bas de la tunique. Crantez dans les arrondis. Retournez sur l'envers et cousez à petits points le bord resté libre de la parementure à la tunique en faisant un rentré de 1 cm sur l'envers.



6. (optionnel) Vous pouvez ajouter **2 petits passants** sur les côtés pour passer une ceinture à la taille.

Pour cela, coupez 2 bandes de 6 cm de large et de longueur variable selon la largeur de la ceinture que vous souhaitez y passer.

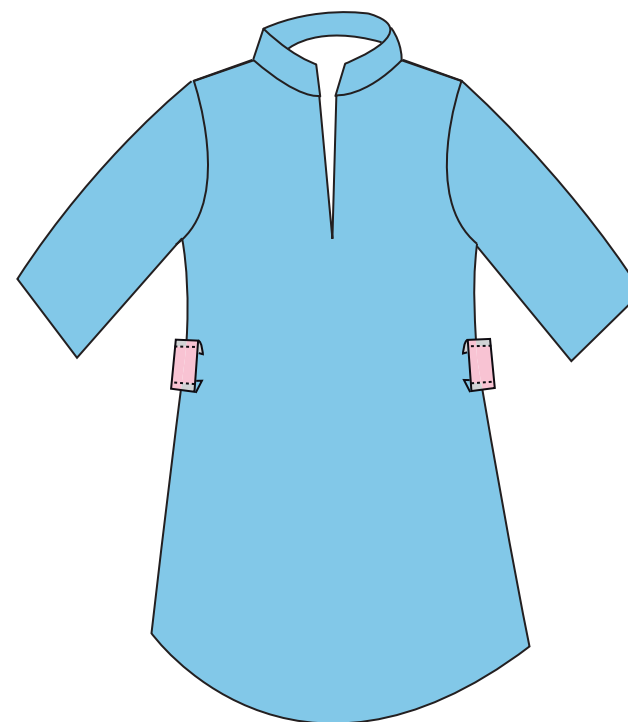
Repliez chaque bande 2 fois sur l'envers et piquez au ras du bord ouvert.



Surfilez les extrémités de chaque passant.

Fixez les passants au niveau de la taille sur les coutures de côté.

Pour cela, procédez de la manière suivante : repliez chaque extrémité du passant sur 1cm et surpiquez au ras de ce pli.



*Bravo, vous avez terminé !*

## Modifications apportées au patron d'origine :

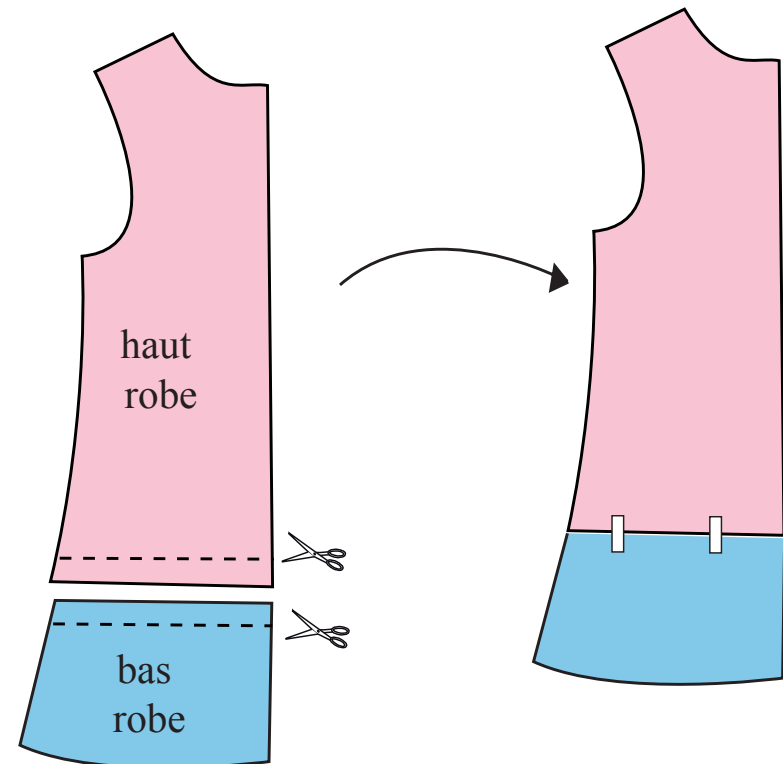
- version robe raccourcie avec bas de forme liquette
- montage inversé de la parementure pour qu'elle soit à l'intérieur
- ajout de pattes de boutonnages pour retrousser les manches 3/4 jusqu'au dessus du coude
- (en option) ajout de passants sur les côtés pour passer une ceinture à la taille

## Coupe du tissu :

Récapitulatif des pièces à couper :

devant (n°3 et 5) \*  
dos (n°4 et 6) \*  
col (n°7)  
manche 3/4 (n°8)  
parementure devant droite (n°12)  
parementure bas tunique (voire page suivante)

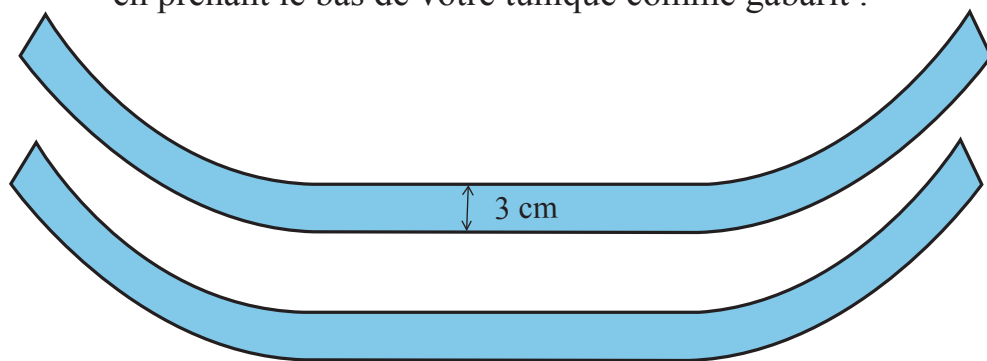
\* Utilisez la patron de la robe (**version B**) afin que la tunique soit légèrement cintrée. Obtenez le dos et le devant de votre liquette en fusionnant le haut et le bas de la robe (marges de couture ôtées). Raccourcissez ensuite la longueur totale de **6 cm**, ou selon votre convenance.



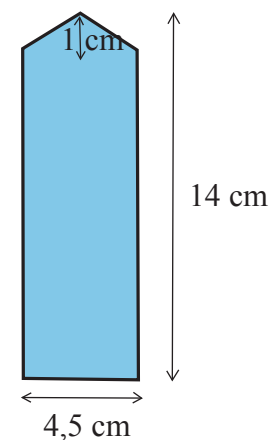
Pour obtenir le **bas de forme liquette**, aidez-vous du patron de la tunique (version A ou C ; pièces 1 et 2) en superposant les lignes de côtés du patron de la tunique et de votre patron de liquette. Coupez l'excédent de tissu pour obtenir l'arrondi sur chaque côté.



Coupez les **parementures du bas**, en prenant le bas de votre tunique comme gabarit :



Pour les **pattes de boutonnage**, coupez 2 fois en double la pièce suivante :



## Montage :

### 1. Réalisation de la parementure d'encolure :

La marche à suivre est exactement la même que celle décrite dans la fiche de montage (étapes 1 à 4 pages 3 et 4), sauf qu'il faut assembler la parementure et le devant de la tunique endroit contre endroit, pour que la parementure se retrouve à l'intérieur une fois retournée. Il n'est pas nécessaire de garder la hauteur totale de la parementure puisqu'elle n'a pas de fonction esthétique mais uniquement technique : vous pouvez donc la raccourcir afin qu'elle n'excède la longueur de fente que de 3 ou 4 cm.



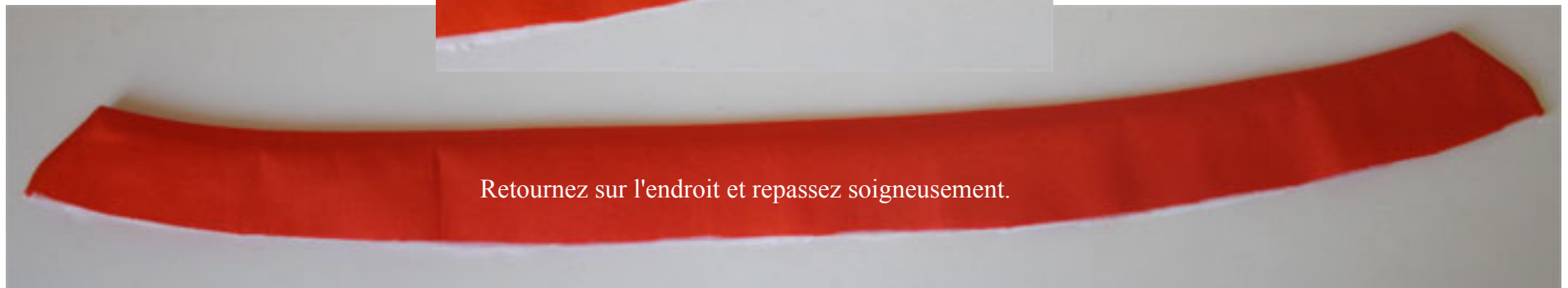
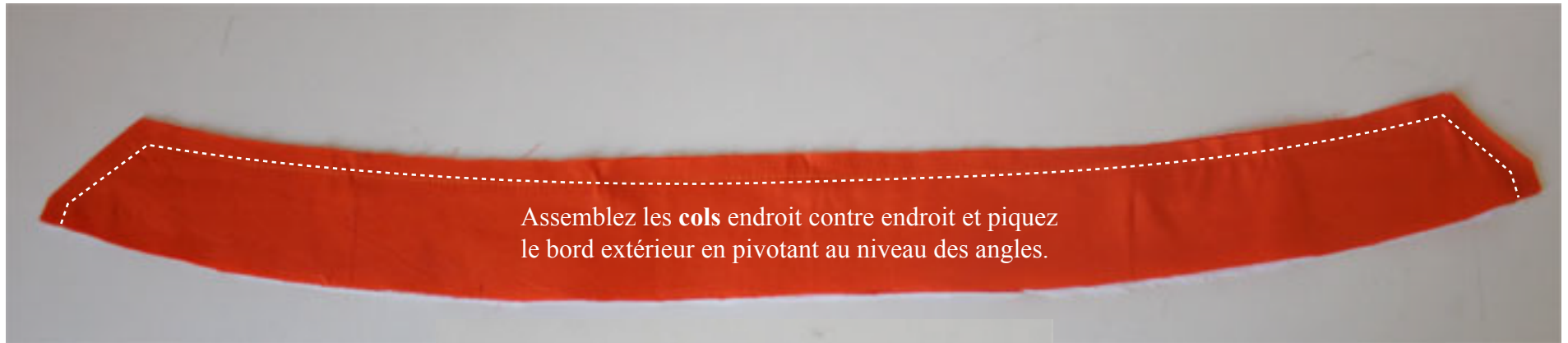


Parementure retournée et fixée sur l'envers :



## 2. Montage du col :

Poursuivre le montage de la tunique en suivant les étapes 5 à 7 de la fiche de montage.  
*J'en profite pour vous proposer un pas-à-pas en photos pour le montage du col mao.*



Posez le col le long de l'encolure en faisant correspondre les repères d'épaule et bords devant entre eux.  
Piquez le col entoilé seulement. Crantez et repassez la couture.

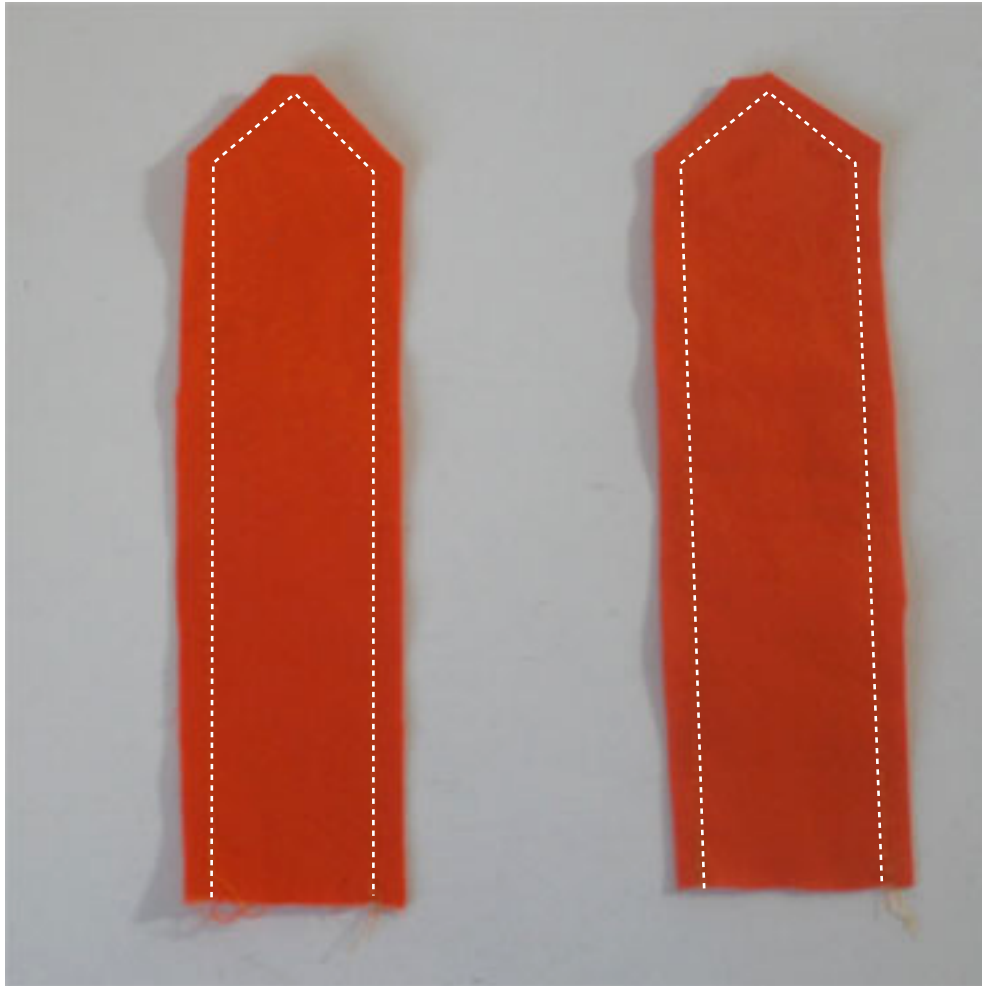


Sur l'envers, refermez le col en faisant un rentré de 1 cm sur le col non cousu, et cousez-le à la main par des points invisibles.



### 3. Réalisation des pattes de boutonnage :

Assemblez endroit contre endroit chaque patte 2 à 2.  
Piquez tout autour en laissant le bas de la patte ouvert.



Retournez sur l'endroit, dégagez bien la pointe et repassez.  
Au bas de la patte, effectuez un rentré de 0,5 cm à l'intérieur  
(ce repli sera pris dans la surpiqûre de la prochaine étape).



Fixez le bas de chaque patte sur l'envers de la manche, à 16 cm du bas de la manche en effectuant une surpiqûre en rectangle.  
Réalisez une boutonnière, et cousez le bouton sur l'endroit de la manche au centre de ce rectangle.



#### 4. Réalisation des manches :

Pour une plus jolie finition lorsque les manches seront retroussées, je vous conseille de réaliser des coutures anglaises pour les dessous de manche. Pour cela, à l'étape 9 (page 6), assemblez chaque manche par le dessous de manche, envers contre envers. Piquez à 0,3 cm. Ouvrez la couture et marquez-la au fer. Retournez la manche sur l'envers, et refaites une pique endroit contre endroit à 0,7 cm ; la première couture se trouve alors enfermée dans la seconde.



Effectuez un petit ourlet de 2 cm au bas des manches en faisant un rentré de 1 cm 2 fois.

## 5. Réalisation de l'ourlet de la tunique :

Assemblez les **parementures bas dos et bas devant** endroit contre endroit par les côtés. Piquez et ouvrez les coutures au fer.



Assemblez les parementures à la tunique endroit contre endroit, en faisant correspondre les coutures de côté. Piquez le bas de la tunique. Crantez dans les arrondis. Retournez sur l'envers et cousez à petits points le bord resté libre de la parementure à la tunique en faisant un rentré de 1 cm sur l'envers.

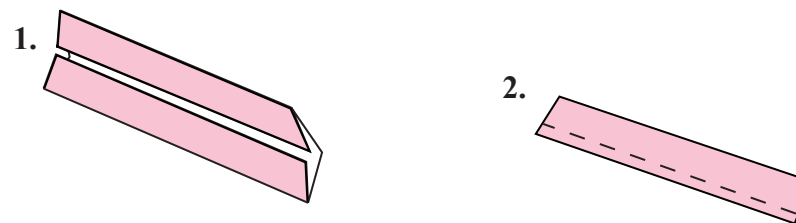




6. (optionnel) Vous pouvez ajouter **2 petits passants** sur les côtés pour passer une ceinture à la taille.

Pour cela, coupez 2 bandes de 6 cm de large et de longueur variable selon la largeur de la ceinture que vous souhaitez y passer.

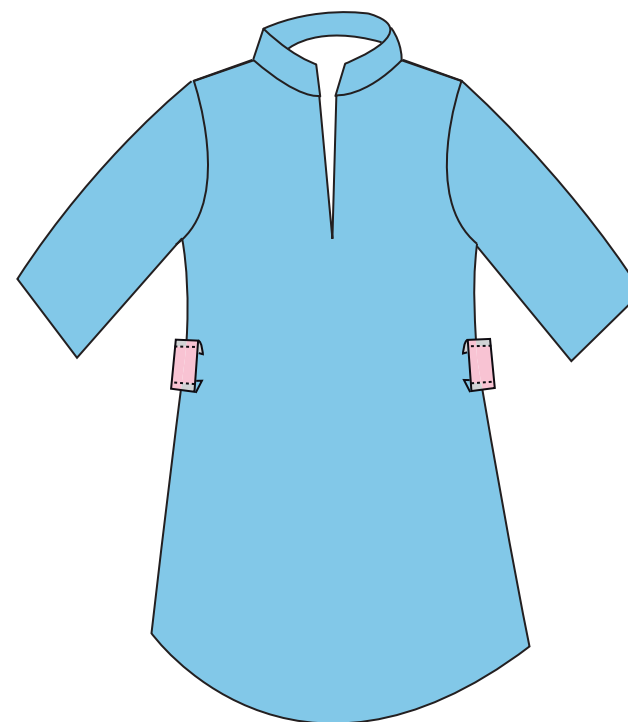
Repliez chaque bande 2 fois sur l'envers et piquez au ras du bord ouvert.



Surfilez les extrémités de chaque passant.

Fixez les passants au niveau de la taille sur les coutures de côté.

Pour cela, procédez de la manière suivante : repliez chaque extrémité du passant sur 1cm et surpiquez au ras de ce pli.



*Bravo, vous avez terminé !*

## Modifications apportées au patron d'origine :

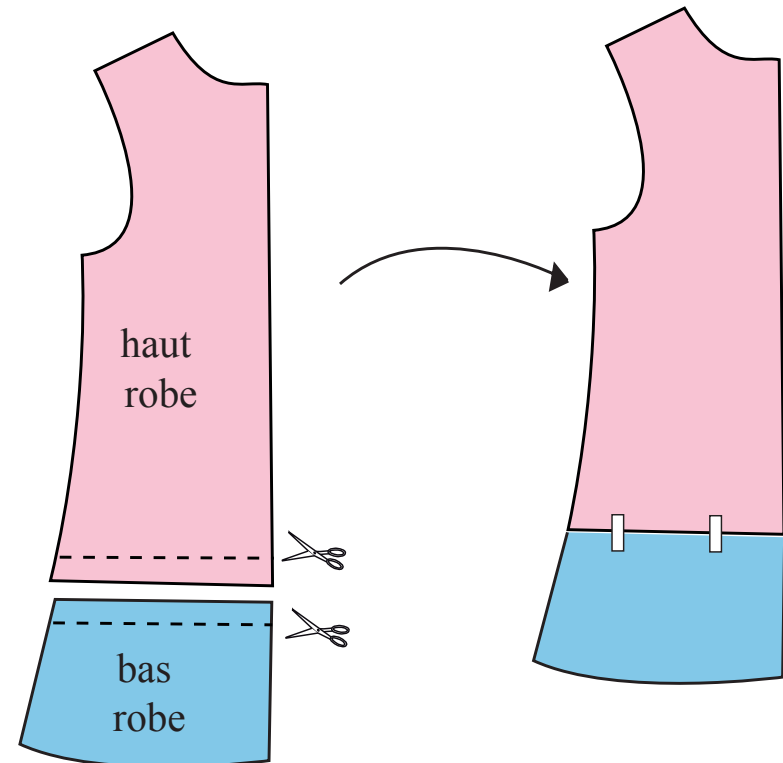
- version robe raccourcie avec bas en forme liquette
- montage inversé de la parementure pour qu'elle soit à l'intérieur
- ajout de pattes de boutonnages pour retrousser les manches 3/4 jusqu'au dessus du coude
- (en option) ajout de passants aux côtés pour passer une ceinture à la taille!

## Coupe du tissu :

Récapitulatif des pièces à couper :

devant (n°3 et 5) \*  
dos (n°4 et 6) \*  
col (n°7)  
manche 3/4 (n°8)  
parementure devant droite (n°12)  
parementure bas tunique (voire page suivante)

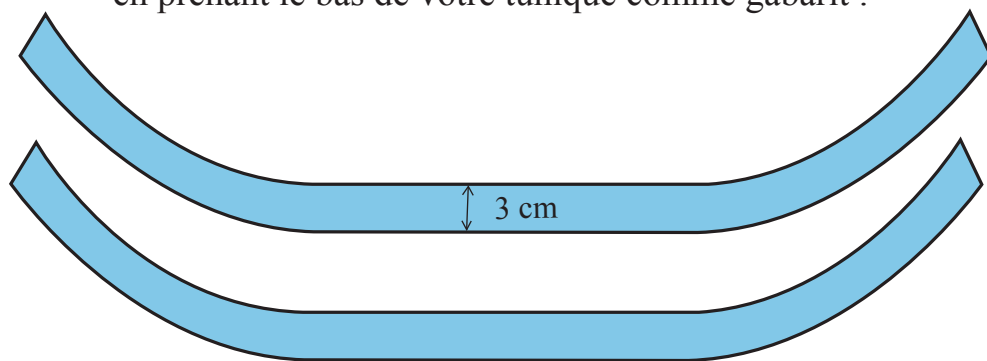
\* Utilisez la patron de la robe (**version B**) afin que la tunique soit légèrement cintrée. Obtenez le dos et le devant de votre liquette en fusionnant le haut et le bas de la robe (marges de couture ôtées). Raccourcissez ensuite la longueur totale de **6 cm**, ou selon votre convenance.



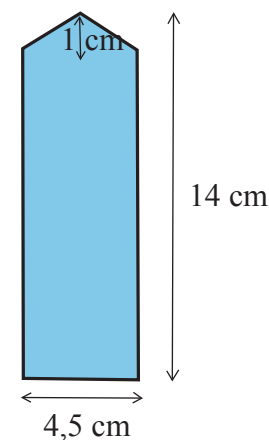
Pour obtenir le **bas de forme liquette**, aidez-vous du patron de la tunique (version A ou C ; pièces 1 et 2) en superposant les lignes de côtés du patron de la tunique et de votre patron de liquette. Coupez l'excédent de tissu pour obtenir l'arrondi sur chaque côté.



Coupez les **parementures du bas**, en prenant le bas de votre tunique comme gabarit :



Pour les **pattes de boutonnage**, coupez 2 fois en double la pièce suivante :



## Montage :

### 1. Réalisation de la parementure d'encolure :

La marche à suivre est exactement la même que celle décrite dans la fiche de montage (étapes 1 à 4 pages 3 et 4), sauf qu'il faut assembler la parementure et le devant de la tunique endroit contre endroit, pour que la parementure se retrouve à l'intérieur une fois retournée. Il n'est pas nécessaire de garder la hauteur totale de la parementure puisqu'elle n'a pas de fonction esthétique mais uniquement technique : vous pouvez donc la raccourcir afin qu'elle n'excède la longueur de fente que de 3 ou 4 cm.

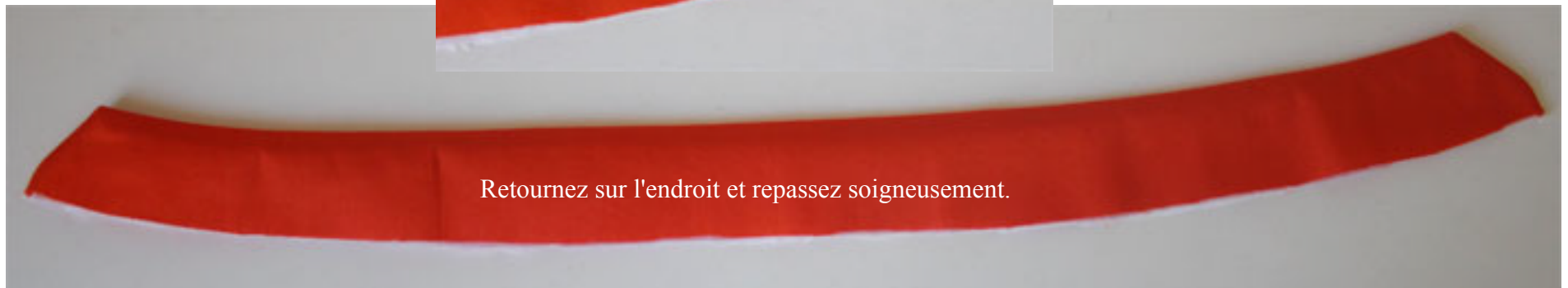
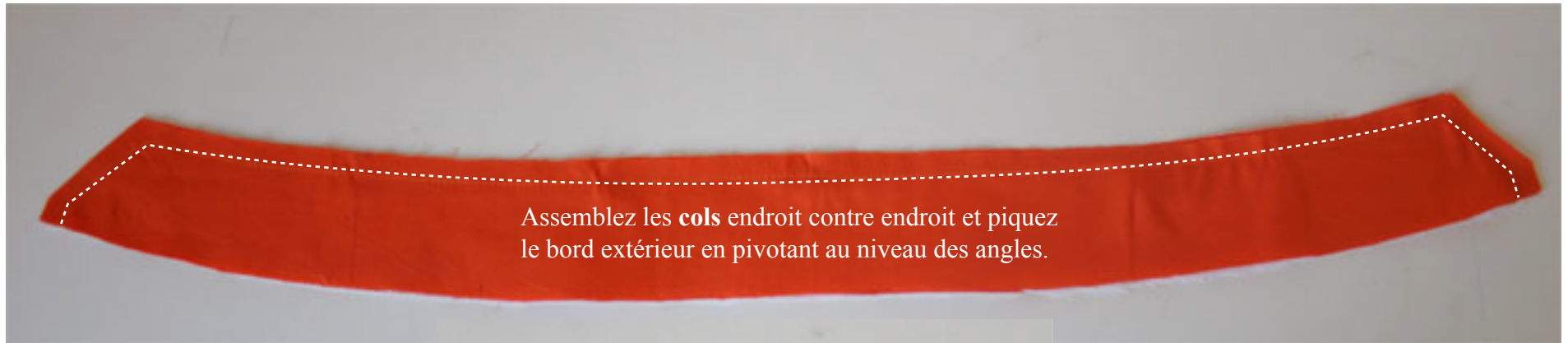


Parementure retournée et fixée sur l'envers :



## 2. Montage du col :

Poursuivre le montage de la tunique en suivant les étapes 5 à 7 de la fiche de montage.  
*J'en profite pour vous proposer un pas-à-pas en photos pour le montage du col mao.*



Posez le col le long de l'encolure en faisant correspondre les repères d'épaule et bords devant entre eux.  
Piquez le col entoilé seulement. Crantez et repassez la couture.



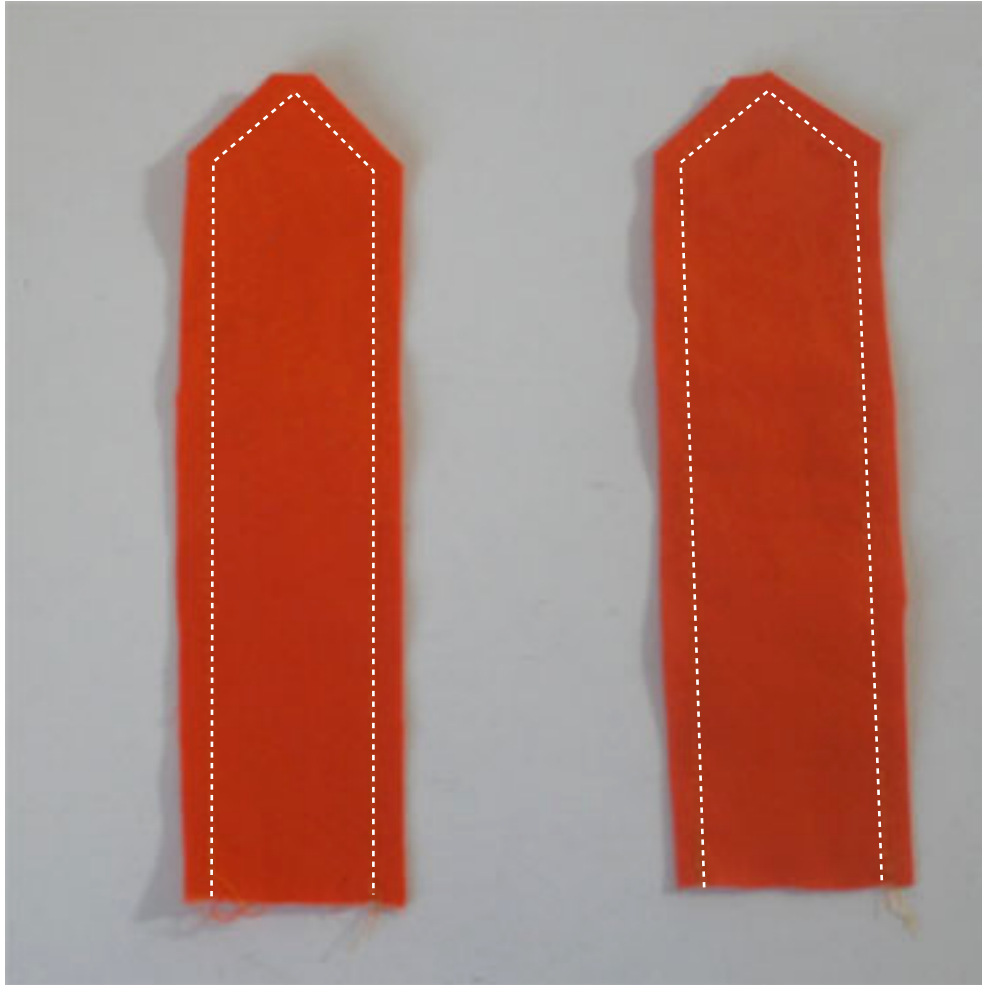
Sur l'envers, refermez le col en faisant un rentré de 1 cm sur le col non cousu, et cousez-le à la main par des points invisibles.





### 3. Réalisation des pattes de boutonnage :

Assemblez endroit contre endroit chaque patte 2 à 2.  
Piquez tout autour en laissant le bas de la patte ouvert.



Retournez sur l'endroit, dégagez bien la pointe et repassez.  
Au bas de la patte, effectuez un rentré de 0,5 cm à l'intérieur  
(ce repli sera pris dans la surpiqûre de la prochaine étape).



Fixez le bas de chaque patte sur l'envers de la manche, à 16 cm du bas de la manche en effectuant une surpiqûre en rectangle.  
Réalisez une boutonnière, et cousez le bouton sur l'endroit de la manche au centre de ce rectangle.



#### 4. Réalisation des manches :

Pour une plus jolie finition lorsque les manches seront retroussées, je vous conseille de réaliser des coutures anglaises pour les dessous de manche. Pour cela, à l'étape 9 (page 6), assemblez chaque manche par le dessous de manche, envers contre envers. Piquez à 0,3 cm. Ouvrez la couture et marquez-la au fer. Retournez la manche sur l'envers, et refaites une pique endroit contre endroit à 0,7 cm ; la première couture se trouve alors enfermée dans la seconde.



Effectuez un petit ourlet de 2 cm au bas des manches en faisant un rentré de 1 cm 2 fois.

## 5. Réalisation de l'ourlet de la tunique :

Assemblez les **parementures bas dos et bas devant** endroit contre endroit par les côtés. Piquez et ouvrez les coutures au fer.



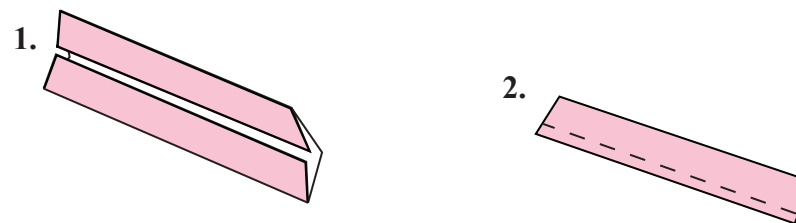
Assemblez les parementures à la tunique endroit contre endroit, en faisant correspondre les coutures de côté. Piquez le bas de la tunique. Crantez dans les arrondis. Retournez sur l'envers et cousez à petits points le bord resté libre de la parementure à la tunique en faisant un rentré de 1 cm sur l'envers.



6. (optionnel) Vous pouvez ajouter **2 petits passants** sur les côtés pour passer une ceinture à la taille.

Pour cela, coupez 2 bandes de 6 cm de large et de longueur variable selon la largeur de la ceinture que vous souhaitez y passer.

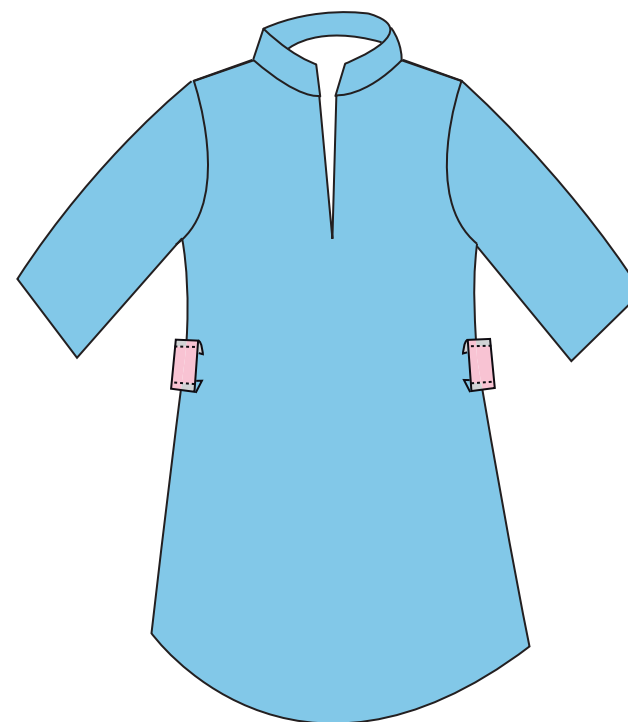
Repliez chaque bande 2 fois sur l'envers et piquez au ras du bord ouvert.



Surfilez les extrémités de chaque passant.

Fixez les passants au niveau de la taille sur les coutures de côté.

Pour cela, procédez de la manière suivante : repliez chaque extrémité du passant sur 1cm et surpiquez au ras de ce pli.



*Bravo, vous avez terminé !*