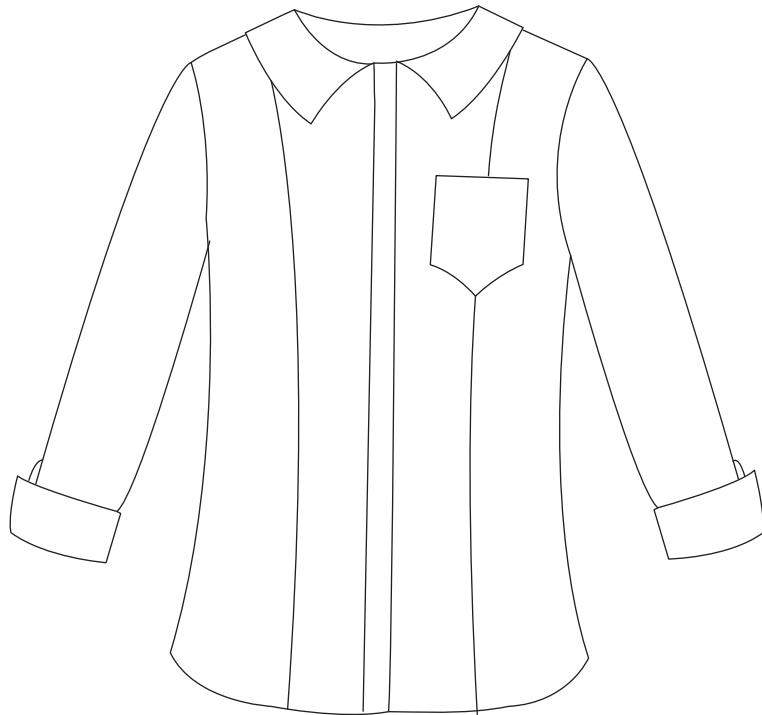
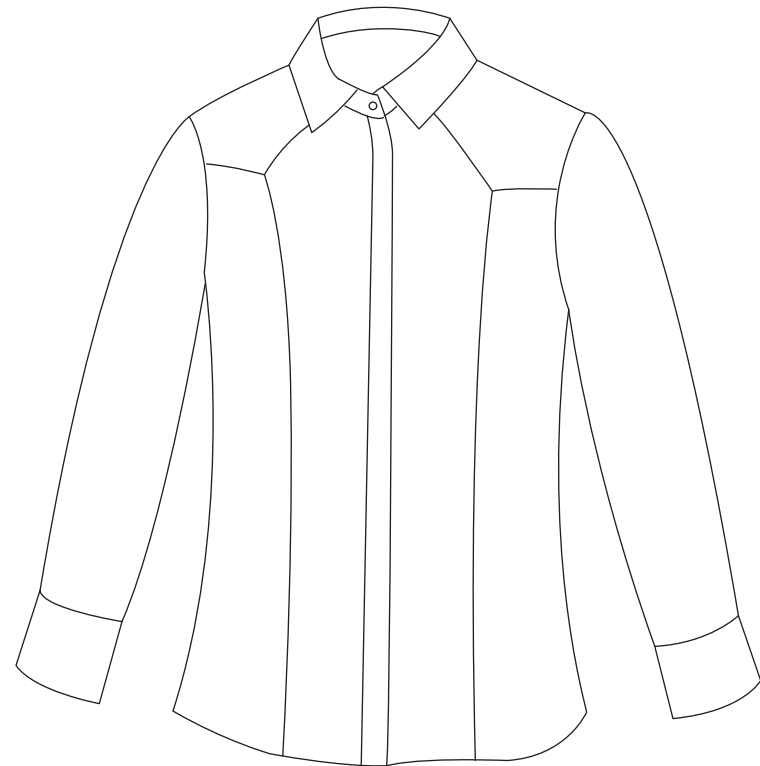


## *Modèle "Miss Goéland"*

*Pas-à-pas : réalisation de la patte de boutonnage cachée  
avec option de sous-patte contrastée*



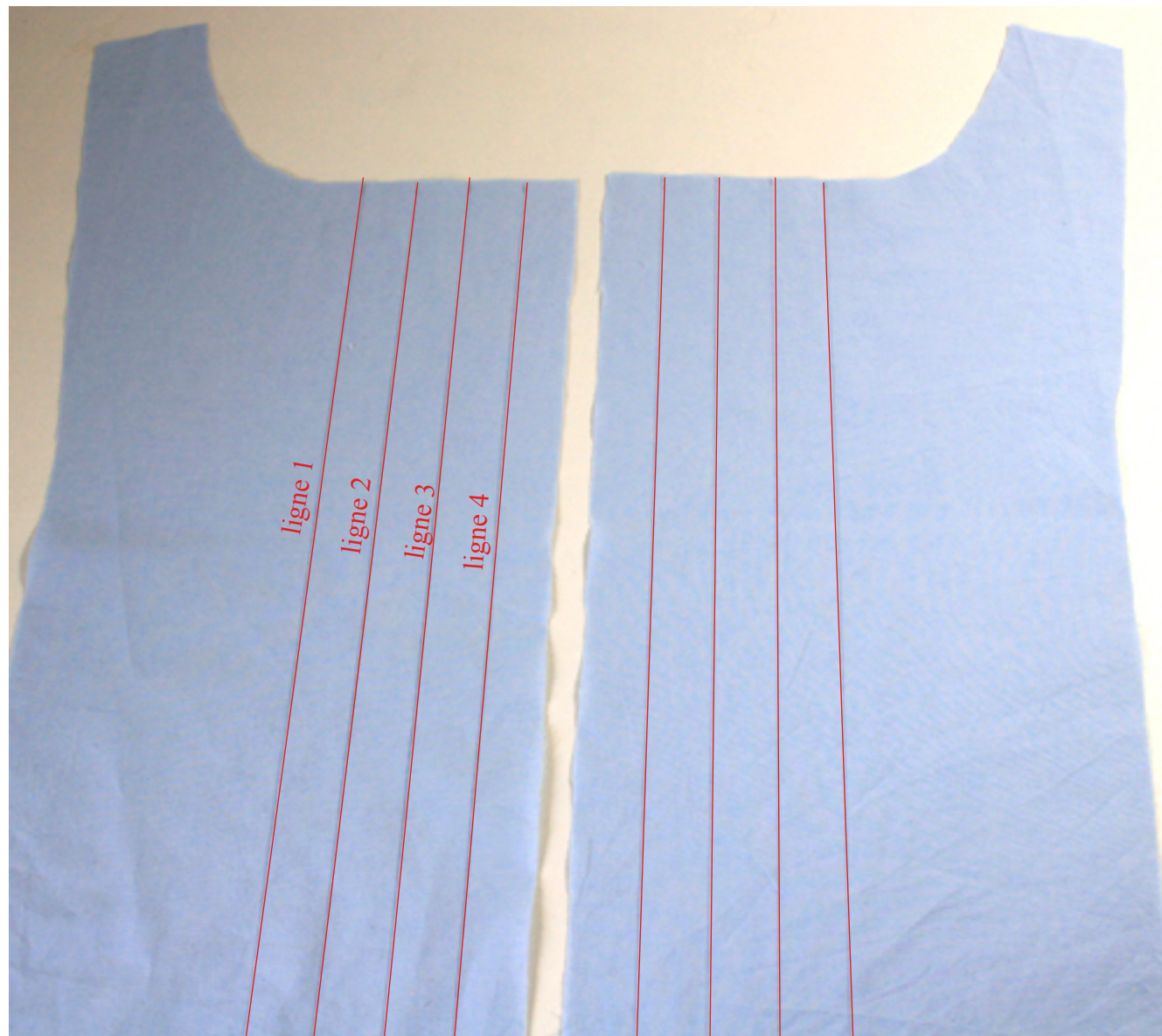
version A



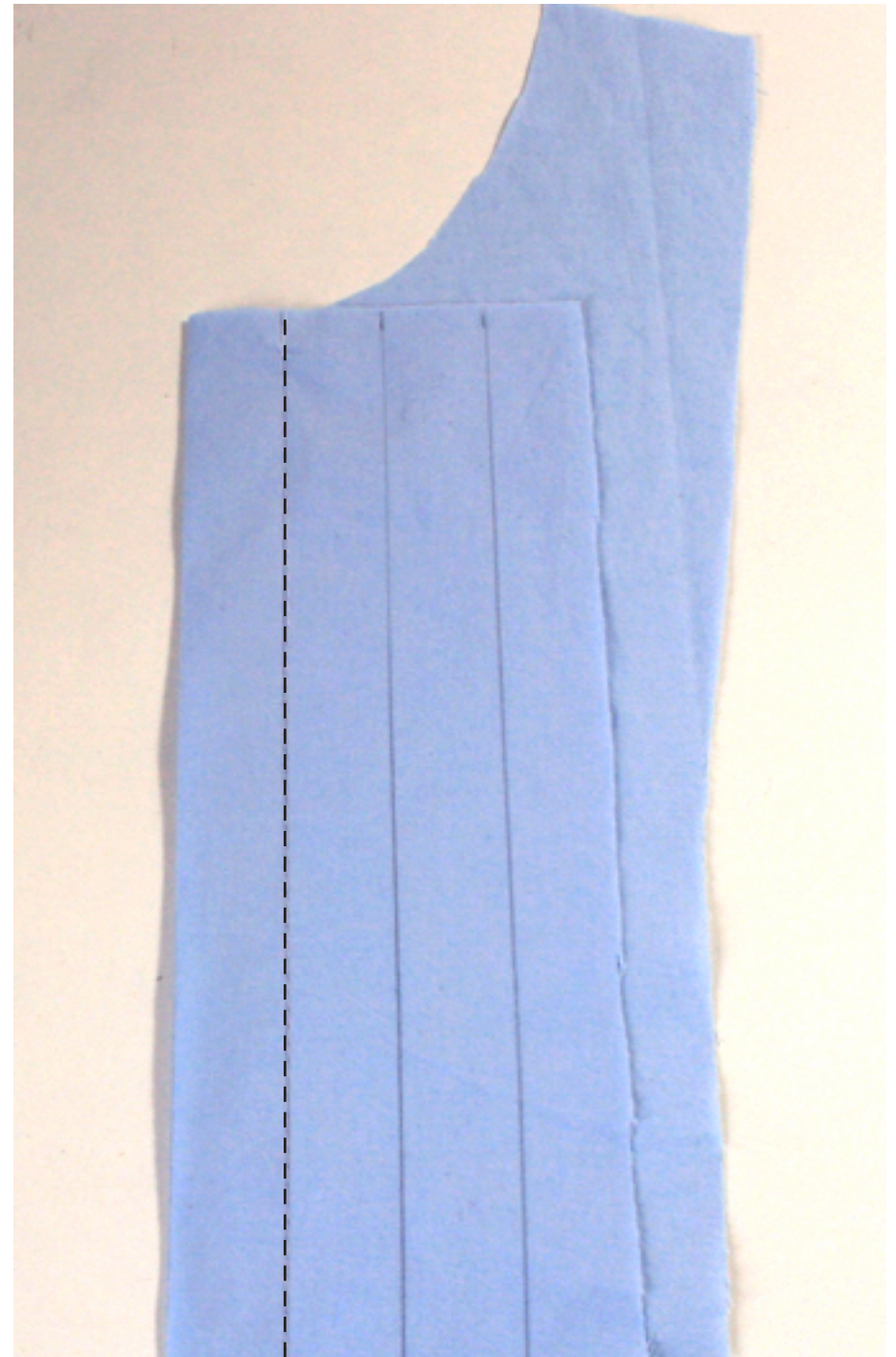
version B

Ce tutoriel détaille les **étapes 2 à 5**  
du livret de montage.

Sur les 2 pièces « *milieu devant* » (n° 2),  
reportez les 4 lignes du patron.

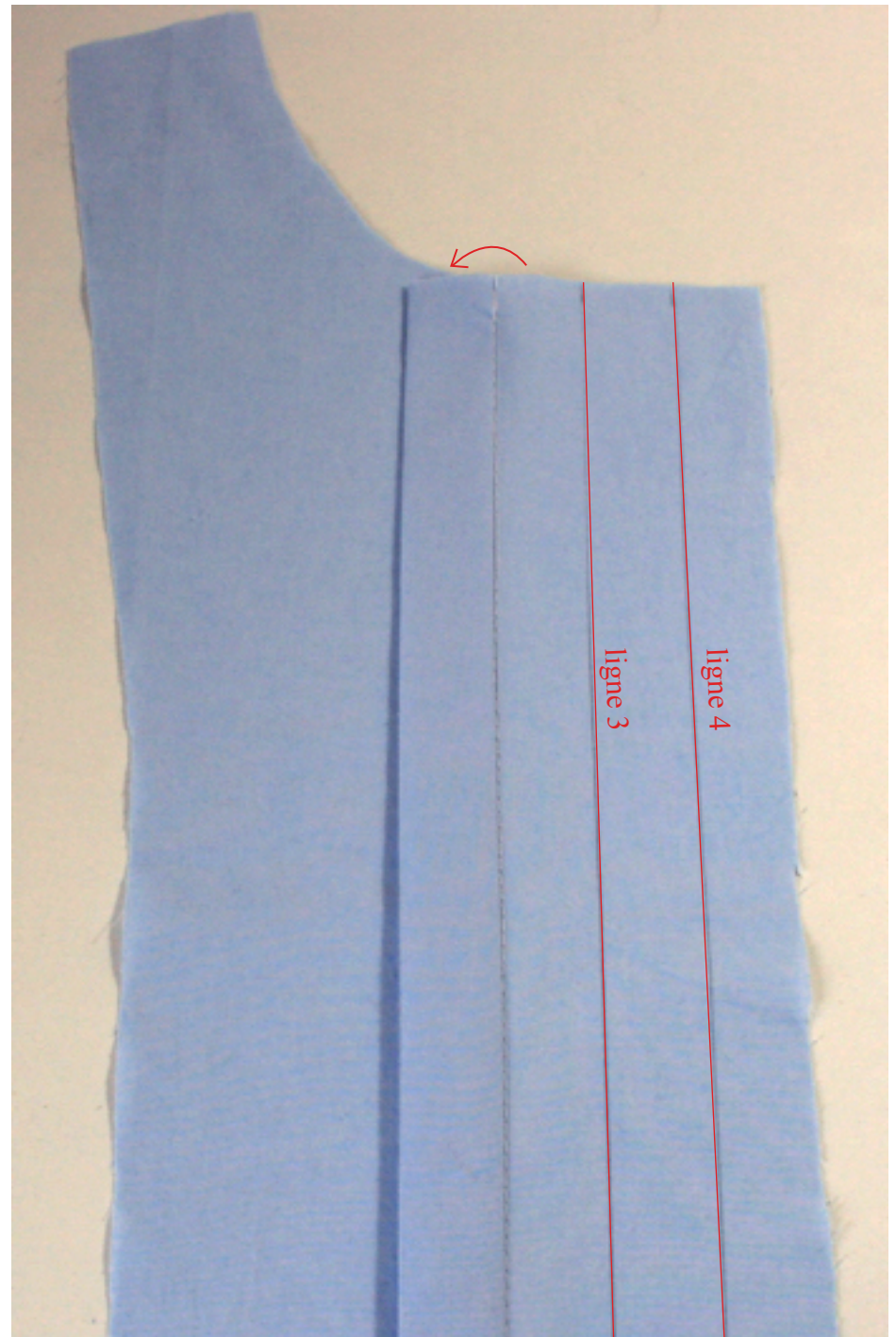


Sur le devant droit, pliez **envers contre envers** la patte le long de la ligne 1 et piquez sur la ligne 2.



Repassez la couture,  
et couchez la patte formée sur le côté.

Pliez le bord devant droit **envers contre envers**  
le long de la ligne 4,  
puis encore une fois le long de la ligne 3.

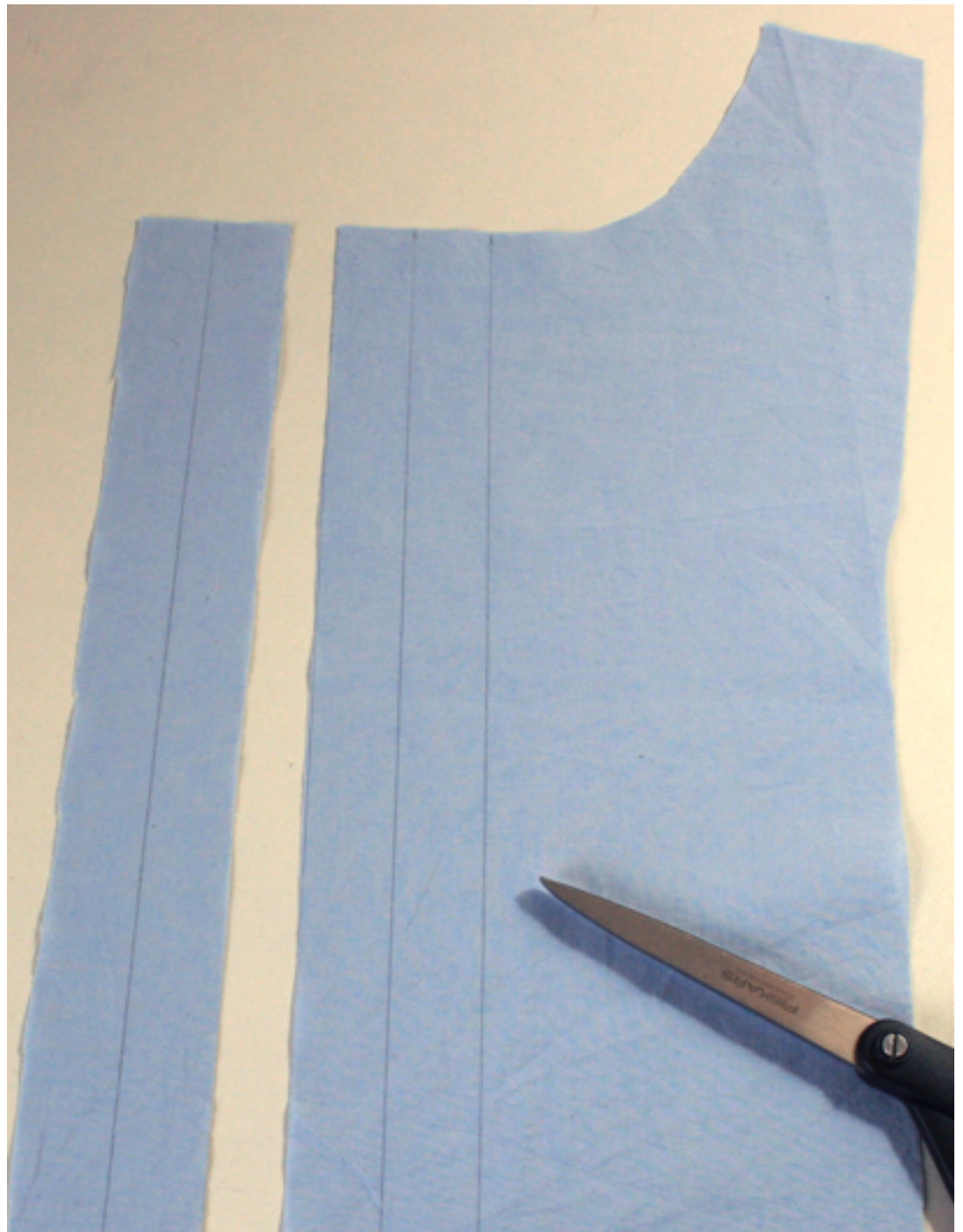


Piquez au ras de la ligne 4,  
c'est-à-dire à 1 millimètre de la ligne 2.



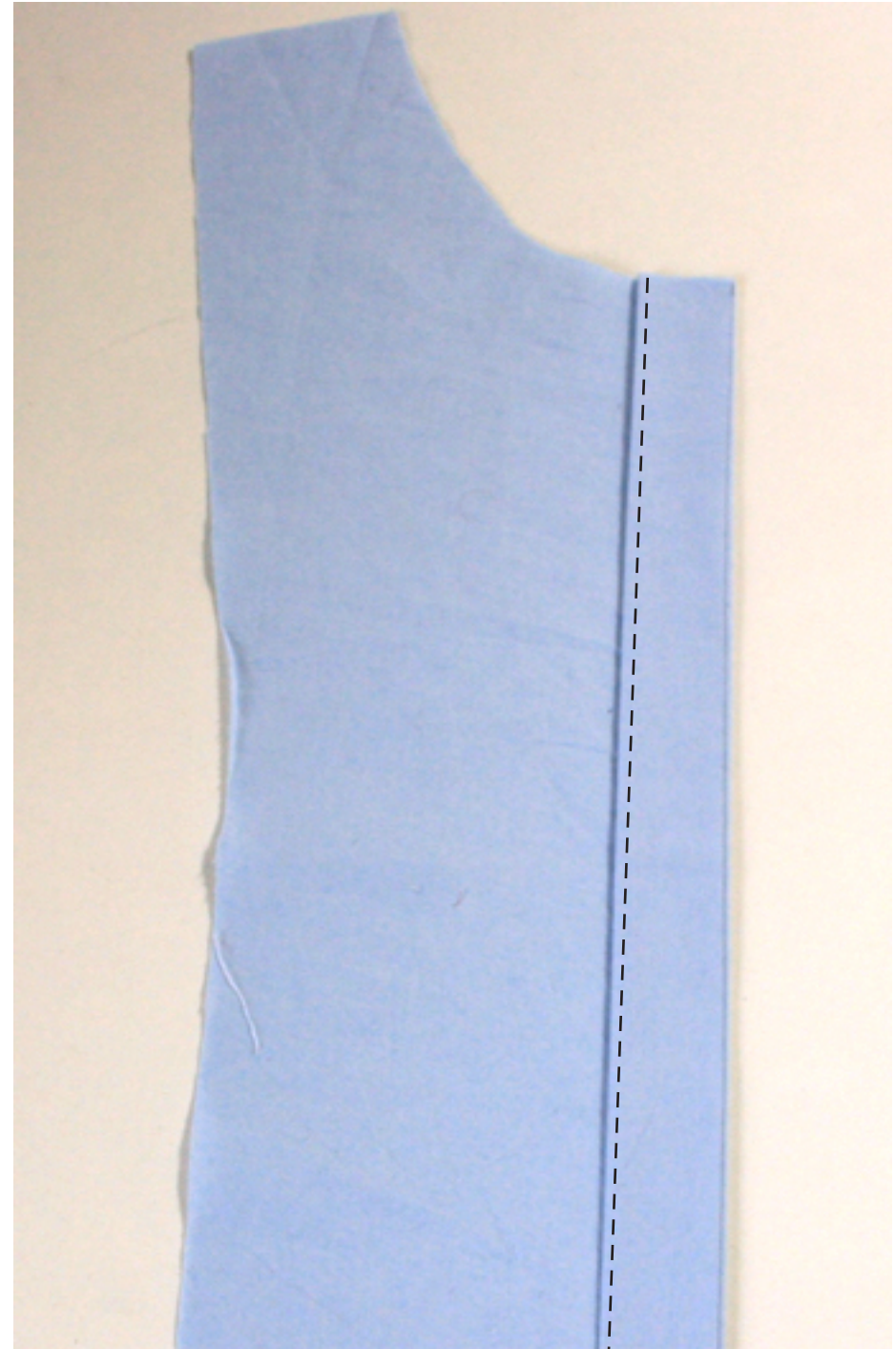


Si vous souhaitez une patte gauche  
(côté où seront cousus les boutons) classique,  
coupez le devant **gauche** sur la ligne 3.



Pliez la patte de boutonnage **envers contre envers**  
le long de la ligne 2,  
puis encore une fois le long de la ligne 1.

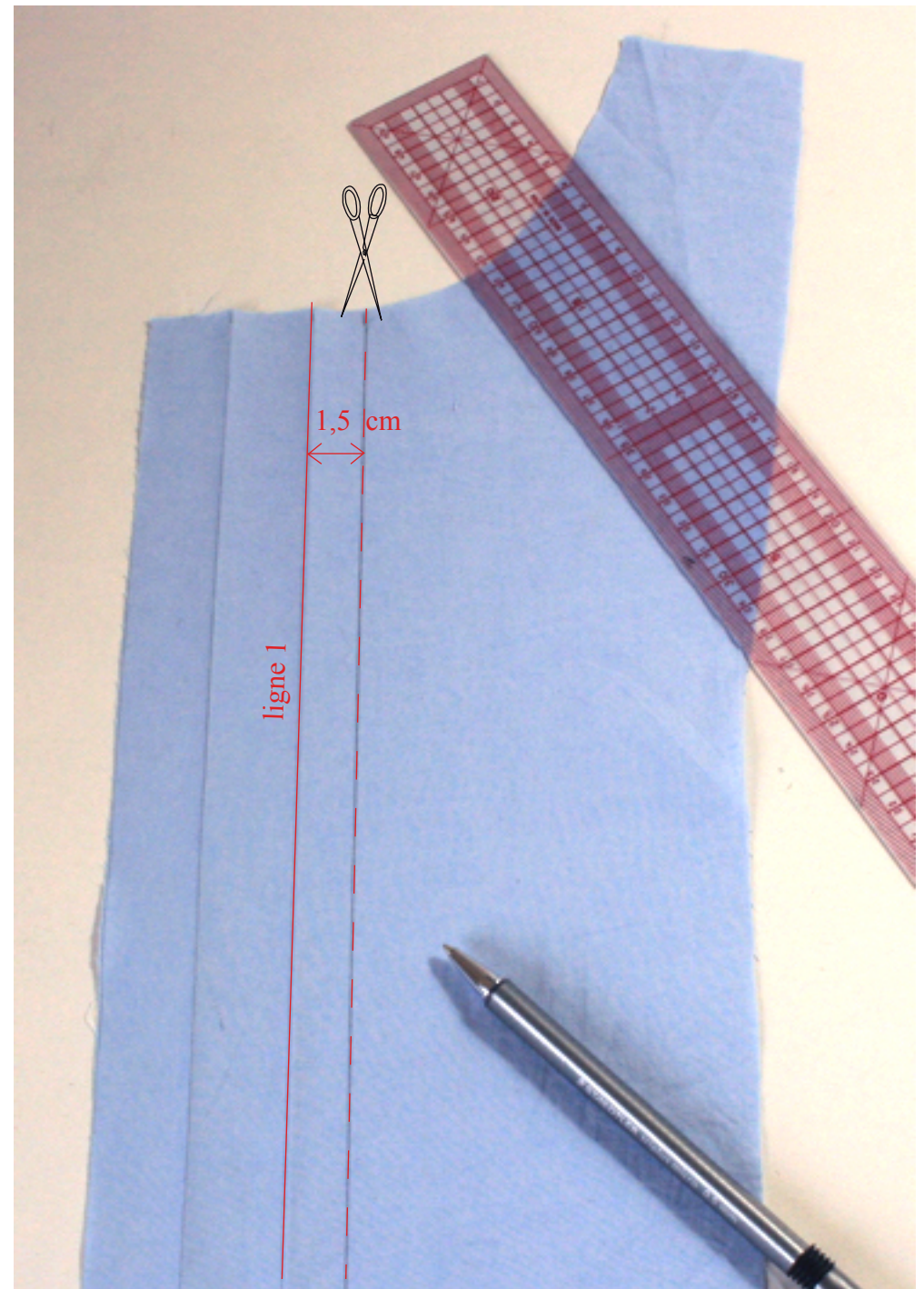
Piquez au ras de la pliure.



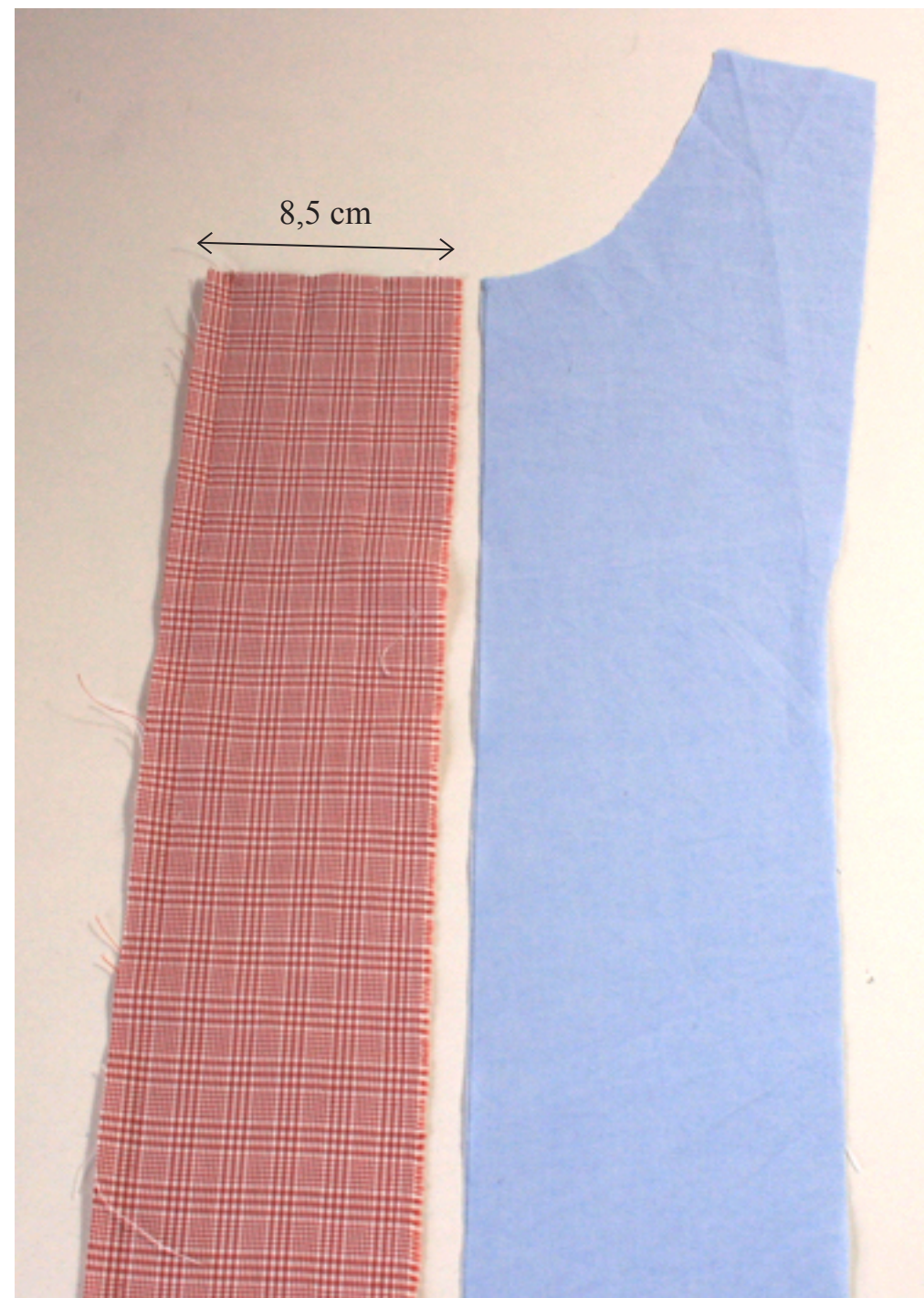


Si vous souhaitez une patte gauche  
(côté où seront cousus les boutons) contrastée,  
coupez le devant **gauche** à 1,5 cm de la ligne 1  
(largeur patte de boutonnage (2,5 cm) - 1 cm de valeur de couture).

Coupez sur cette ligne.



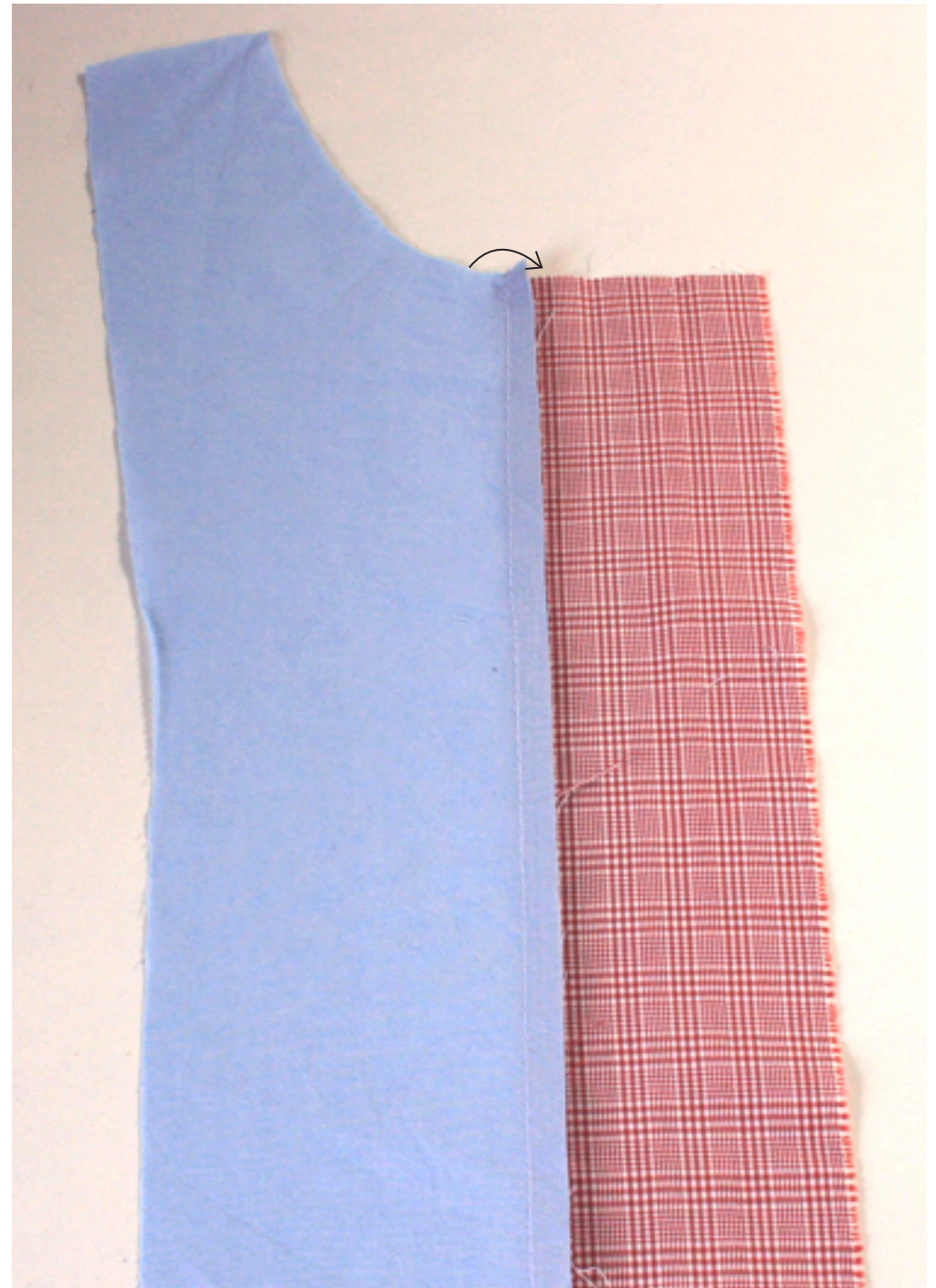
Pour la patte de boutonnage contrastée,  
coupez une bande de **8,5 cm de large**  
(à savoir 3 largeurs de patte + 1 cm de valeur de couture)  
et de la hauteur du devant.



Assemblez la patte de boutonnage contrastée au devant gauche  
endroit contre endroit.  
Piquez à 1 cm du bord.



Ouvrez la couture à l'aide du fer à repasser,  
puis couchez-la du côté de la patte contrastée.



Pliez la patte de boutonnage **envers contre envers**  
2 fois sur elle-même afin que la deuxième pliure se place sur la  
piqûre faite à l'étape précédente.

Piquez au ras de cette pliure.

